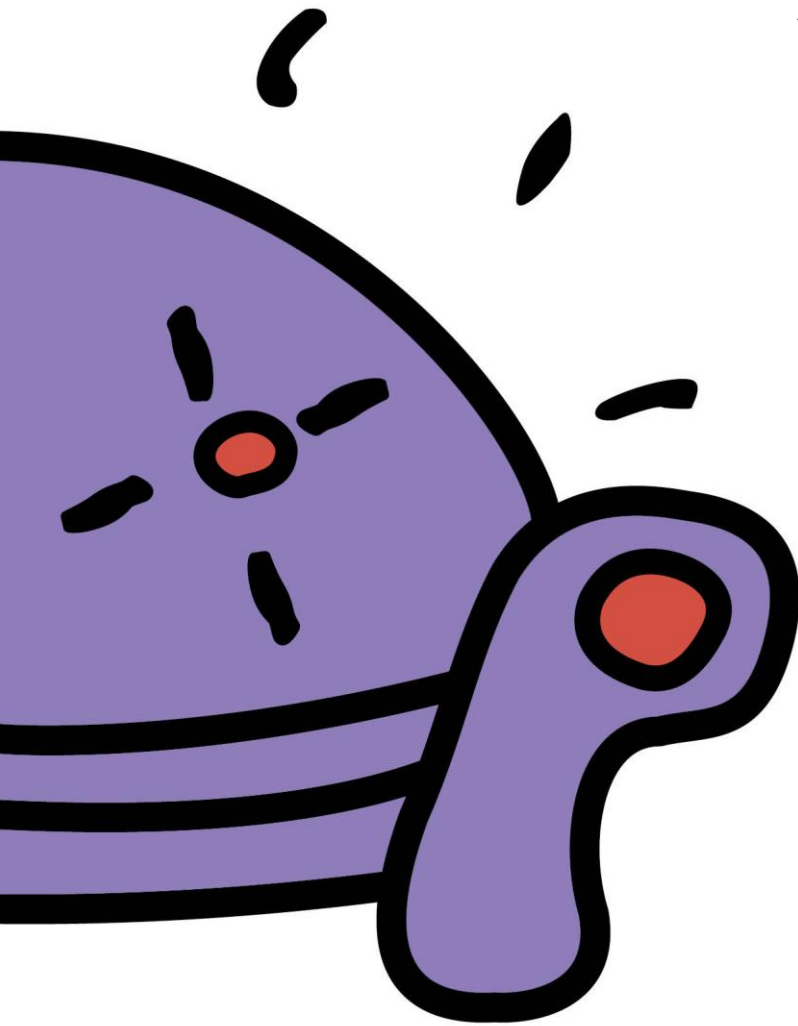


Pedagogisch beleidsplan en werkplan

BSO locatie Merselo

De KinderSofa, februari '22



K I N D E R C E N T R U M

de KinderSofa



Inhoud

| | |
|---|-----------|
| Inhoud | 1 |
| Introductie: de KinderSofa..... | 3 |
| 1 Inleiding..... | 4 |
| 1.1 Waar gaat het pedagogisch beleidsplan over | 4 |
| 1.2 Wat zijn de doelstellingen van het beleidsplan..... | 4 |
| 2 Visie op kinderopvang: het pedagogisch beleidsplan | 5 |
| 2.1 Ruimte binnen grenzen | 5 |
| 2.2 Prettige, sociale en opbouwende omgeving..... | 6 |
| 2.3 Open deuren..... | 6 |
| 2.4 Professionaliteit medewerkers | 7 |
| 2.5 Een uitstekende pedagogische omgeving..... | 7 |
| 2.6 Gezonde kinderopvang | 9 |
| 3 De pedagogische medewerker van de KinderSofa | 10 |
| 3.1 Profiel van de medewerkers van de KinderSofa | 10 |
| 3.2 Nauwgezet toezicht | 10 |
| 3.3 Professionele ontwikkeling | 11 |
| 3.4 Ondersteuning professionals door andere volwassenen. | 11 |
| 4 Structuur buitenschoolse opvang van de KinderSofa | 13 |
| 5 Werkwijze in de praktijk: het pedagogisch werkplan | 15 |
| 5.1 Sfeer, betrokkenheid en contact | 15 |
| 5.2 De praktische begeleiding van kinderen in de BSO | 15 |
| 5.3 Bijzonderheden m.b.t. de ontwikkeling | 18 |
| 6 Praktische zaken | 20 |
| 6.1 Altijd voldoende gekwalificeerde medewerkers..... | 20 |
| 6.2 Kinderen brengen en halen | 20 |
| 6.3 Ziekte van het kind..... | 21 |
| 6.4 Extra dagdelen/ruildagen..... | 21 |
| 6.5 Open deuren in de praktijk..... | 22 |
| 6.6 Buiten spelen..... | 22 |
| 6.7 Verjaardagen..... | 23 |
| 6.8 Uitstapjes | 23 |
| 6.9 Bijzondere activiteiten | 23 |
| 6.10 Spelmateriaal | 23 |
| 6.11 Computer- en televisiegebruik | 23 |
| 6.12 Kinderen bepalen mee..... | 23 |
| 6.13 Ouderportaal Jaamo en social media..... | 24 |
| 6.14 Bescherming persoonlijke gegevens | 24 |
| 6.15 Veiligheid en hygiëne..... | 24 |
| 6.16 Covid-19 | 25 |
| 6.17 Veilig Thuis | 26 |
| 7 De ouders als partner in de opvang | 27 |
| 7.1 Samenwerking met ouders | 27 |
| 7.2 Overleg met ouders t.b.v. het individuele kind..... | 27 |

| | | |
|------------------|---|-----------|
| 7.3 | Overleg met ouders t.b.v. algemene zaken..... | 28 |
| 7.4 | Als ouders klachten hebben..... | 28 |
| BIJLAGE 1 | | 30 |
| BIJLAGE 2 | | 32 |

Introductie: de KinderSofa

De KinderSofa biedt dagopvang, buitenschoolse opvang en opvang voor VVE doelgroepkinderen. De KinderSofa staat voor betrouwbare opvangmogelijkheden voor ouders en uitgebreide speelmogelijkheden voor kinderen in een gezellige en huiselijke sfeer. Gekwalificeerde medewerkers staan garant voor hoge kwaliteit, omdat zij beseffen dat ouders hun dierbaarste bezit tijdelijk aan hun zorg en opvoedkundig vermogen toevertrouwen. Daarom streven de medewerkers van de KinderSofa naar een goed contact met de ouders, om op die manier de opvang en de begeleiding van de kinderen zoveel mogelijk aan te laten sluiten bij de thuissituatie.

De KinderSofa, locatie Merselo, vangt kinderen op tussen 0 jaar en de leeftijd waarop ze de basisschool verlaten binnen de verschillende vormen van kinderopvang. In deze jaren ontwikkelt het kind zich van baby tot puber. Een baby bevindt zich nog in een stadium van volledige afhankelijkheid en een kind van 12 jaar is bijna zelfstandig. De KinderSofa zorgt ervoor dat haar vormen van kinderopvang zijn ingericht op basis van leeftijd en ontwikkelingsfasen van de kinderen. De manier waarop de pedagogisch medewerker omgaat met de kinderen is sterk afhankelijk van de leeftijd en het ontwikkelingsniveau van het kind

De KinderSofa, locatie Merselo, is gehuisvest in een ruim pand in het centrum van Merselo (bij Venray). Daar vindt de dagopvang van 0-4-jarigen plaats en de buitenschoolse opvang voor kinderen van 4 tot ongeveer 12 jaar. Naast een veilig, ruim en vrolijk interieur is er aangrenzend een grote buitenruimte beschikbaar, die aan de achterzijde grenst aan de speelplaats van de plaatselijke basisschool.

Dit beleids- en werkplan gaat over de buitenschoolse opvang (BSO). De buitenschoolse opvang biedt opvang vóór en ná schooltijd en in de vakanties.

1 Inleiding

1.1 *Waar gaat het pedagogisch beleidsplan over*

In dit pedagogisch beleidsplan wordt de visie ten aanzien van het omgaan met kinderen in de opvang- en speelvoorzieningen van de KinderSofa beschreven. De visie is van belang voor de kinderen, de ouders, de medewerkers en de toezichthouders en beschrijft het opvoedings- en handelingskader. Voorts wordt in dit plan de concretisering van het pedagogisch beleid in de vorm van een werkplan beschreven, zodat een duidelijke en eenduidige werkpraktijk geborgd is.

1.2 *Wat zijn de doelstellingen van het beleidsplan*

Het belangrijkste doel van het beleidsplan is dat er duidelijke en verantwoorde kaders zijn op gebied van de opvoeding en de verzorging van de kinderen. Door daar consequent naar te handelen krijgen de kinderen steeds te maken met dezelfde, dus herkenbare regels. Op die manier wordt een veilig klimaat gecreëerd waarbinnen zij zich optimaal kunnen ontwikkelen en ruimte hebben om zichzelf te zijn.

Voor ouders is het belangrijkste doel van het beleidsplan dat zij inzicht hebben in de pedagogische uitgangspunten van waaruit de KinderSofa haar zorg- en opvoedingstaken invulling geeft. Het is belangrijk voor ouders dat zij weten voor welke opvoedkundige waarden en normen de KinderSofa staat, zodat zij op grond daarvan de keuze kunnen maken hun kind al dan niet aan de zorgen van de KinderSofa toe te vertrouwen. Als de waarden en normen van de thuissituatie en die van de KinderSofa overeenkomen, biedt dat natuurlijk de meeste continuïteit in de opvoeding van het kind.

Het pedagogisch beleidsplan is voor medewerkers van belang, omdat het de basis legt voor een uniforme werkwijze. In het pedagogisch werkplan, dat uit het beleidsplan voortvloeit, staat het pedagogisch handelen in meer concrete termen beschreven. Vooral het pedagogisch werkplan fungeert voor de medewerkers als een praktische leidraad voor hun dagelijks handelen.

2 Visie op kinderopvang: het pedagogisch beleidsplan

In de pedagogische visie van de KinderSofa is de wijze waarop de KinderSofa met kinderen omgaat en de werkwijze die daar bij hoort beschreven. In deze visie klinken de woorden van Riksen Walraven door, die vier basisdoelen benoemt. De KinderSofa wil de kinderen een gevoel van emotionele veiligheid bieden, gelegenheid bieden tot het ontwikkelen van persoonlijke competenties en van sociale competenties en gelegenheid geven tot het zich eigen maken van normen en waarden zoals die binnen onze samenleving gelden.

1. Het bieden van een gevoel van emotionele veiligheid

Jonge kinderen moeten zich veilig en beschermd voelen. Als een kind zich onveilig voelt staat het niet open om te spelen en te leren. Het gevoel van veiligheid in de kinderopvang wordt bepaald door de groepsleiding, de ruimte/omgeving en het contact met andere kinderen.

2. Gelegenheid bieden tot het ontwikkelen van persoonlijke competenties

Het kind moet zelfstandigheid, zelfvertrouwen, flexibiliteit en creativiteit kunnen ontwikkelen. Het kind moet zich kunnen ontwikkelen op de verschillende ontwikkelingen motorisch, cognitief, emotioneel en sociaal.

3. Gelegenheid bieden tot het ontwikkelen van de sociale competenties

Met sociale competenties wordt bedoeld dat het kind leert om goed te kunnen communiceren, samenwerken, anderen helpen, conflicten voorkomen en oplossen. Door het leren van sociale competenties geef je aan de kinderen kans om zich te ontwikkelen tot personen die goed kunnen functioneren in de samenleving.

4. Kinderen gelegenheid bieden om zich normen en waarden eigen te maken:

De kinderen leren wat wel en niet mag. Er zijn veel ongeschreven gedragsregels: je mag een ander geen pijn doen, samen delen, om de beurt, et cetera. Spelenderwijs en in de dagelijkse omgang met de kinderen probeer je ze dit bij te brengen. Dit basisdoel is de kern van de opvoeding. Je laat kinderen kennismaken met grenzen, normen en waarden maar ook met omgangsvormen in onze samenleving.

Deze door Riksen Walraven geformuleerde doelen, zijn in dit hoofdstuk over het pedagogisch beleid vertaald naar diverse praktische aspecten en concrete toepassingen en afspraken waarop de KinderSofa stuurt.

2.1 Ruimte binnen grenzen

Om zich te kunnen ontwikkelen heeft een kind enerzijds veiligheid, geborgenheid en begrenzing nodig en anderzijds ruimte, uitdaging en stimulansen. De KinderSofa wil eraan bijdragen dat kinderen zich ontwikkelen tot zelfstandige personen die hun eigen keuzes kunnen maken. Daarom is het belangrijk dat de kinderen het naar hun zin hebben, ruimte hebben om zichzelf te ontplooien en plezier kunnen maken met elkaar. De KinderSofa biedt de kinderen naast een verzorgde opvang ook een uitdagende omgeving om met op hun leeftijd afgestemde speelmaterialen de nieuwsgierigheid en de creativiteit te prikkelen. Een omgeving waarin gestimuleerd wordt tot zelfstandigheid en mogelijkheden zijn om hun persoonlijke en

sociale kwaliteiten te ontwikkelen. Daarbij houdt de KinderSofa intensief contact met de ouders van de kinderen.

2.2 Prettige, sociale en opbouwende omgeving

De KinderSofa streeft er naar een kindercentrum te zijn dat heel stimulerend is. Dat wil zeggen dat er ruimte is voor elk (uniek) kind, met een eigen karakter en een eigen ontwikkeltempo. De KinderSofa wil een plaats zijn waar kinderen elkaar ontmoeten en leren kennen, met elkaar spelen, samen eten en (in de dagopvang) slapen. Spelenderwijs worden kinderen gestimuleerd de wereld en dus de andere kinderen te ontdekken. Daar hoort bij dat kinderen leren van elkaar en met elkaar. Dat ze leren om met elkaar rekening te houden en respect voor zichzelf en voor anderen te ontwikkelen. De KinderSofa stimuleert het opbouwen van zelfvertrouwen van de kinderen, het samen delen en het vinden van een eigen plekje binnen de groep. De belangrijke manieren van ondersteuning voor de ontwikkeling van de kinderen in de buitenschoolse opvang zijn hierna beschreven.

- *Emotionele ondersteuning*

Dat betekent dat de medewerkers aan de kinderen laten merken dat ze betrokken zijn bij wat de kinderen beleven, voelen en ervaren. De medewerkers bieden emotionele ondersteuning door bijvoorbeeld te troosten, oogcontact te maken, toe te lachen, belangstelling te tonen, uit te lokken, aan te moedigen en te prijzen. Dat voorbeeldgedrag bevordert dat de kinderen ook leren elkaar emotioneel te ondersteunen.

- *Respect tonen voor ieders autonomie*

Dat betekent dat er veel ruimte is voor de eigen initiatieven, ideeën en wensen van de kinderen. De medewerkers zullen hier in principe positief mee omgaan. Daarnaast bieden de medewerkers de kinderen zoveel mogelijk gelegenheid om zelf op onderzoek uit te gaan. De algemene houding van de medewerkers naar de kinderen is er een van: het kind respecteren zoals het is, voor wat het onderneemt en in de keuzes die het maakt.

- *Structuur bieden en grenzen stellen*

Dat neemt niet weg dat de ruimte die de kinderen krijgen ook begrensd wordt. Dat geeft houvast en vooral duidelijkheid. Ruimte geven om zelf dingen te doen betekent immers niet dat kinderen álles mogen. Gangbare waarden en normen worden nageleefd. Aanvullende regels worden veelal samen met de kinderen bepaald en zorgen ervoor dat zij elkaar voldoende ruimte geven en de ruimte van de andere kinderen niet beperken.

- *Informatie en uitleg geven*

Een kind heeft informatie en uitleg nodig om de wereld te leren begrijpen. Dat betekent dat medewerkers serieus en betrouwbaar op vragen in gaan en de taal gebruiken die past bij het niveau en de belevingswereld van de kinderen.

2.3 Open deuren

De KinderSofa is voorstander van een zogenaamd opendeuren beleid. Dat wil zeggen dat de kinderen van de ene groep op bepaalde momenten de gelegenheid krijgen met kinderen van een andere groep te spelen of aan een activiteit van een andere groep deel te nemen. Daarmee wordt een bredere leefwereld voor de kinderen gecreëerd. Dit kan zijn met themagerichte activiteiten zoals bijvoorbeeld een knutsel-, bouw- of dansactiviteit. Ook kan het hier gaan om een uitstapje naar het bos of naar de molen. De visie die daaraan ten grondslag ligt is dat zodra kinderen daaraan behoefte en ook de mogelijkheid hebben, méér initiatieven

willen nemen. Op deze manier kan de KinderSofa, gedoseerd en gepland, aansluiten bij de veranderende behoeften en toenemende mogelijkheden van de kinderen.

2.4 Professionaliteit medewerkers

De KinderSofa gaat ervan uit dat het bieden van warmte, genegenheid, veiligheid en structuur een belangrijke rol speelt in de opvoeding en verzorging van kinderen. Dat kan geboden worden in een gezonde relatie tussen de medewerkers en de kinderen. Binnen een veilige situatie en een gezonde relatie, kan maximaal worden ingespeeld op de specifieke behoefte van een kind en kunnen ook vroegtijdig eventuele bijzonderheden of achterstanden gesignaleerd worden. Ook een goede relatie tussen de medewerkers en de ouders is hierbij van essentieel belang. De KinderSofa staat voor duidelijke, directe en informele communicatie met de ouders.

Alle medewerkers van de KinderSofa zijn minimaal PW3-gekwalificeerd; ze zijn deskundig en betrokken. Dat zijn voorwaarden om hun verantwoordelijke taken naar de kinderen én naar de ouders toe te vervullen. De in de introductie van dit hoofdstuk beschreven vier doelen...

- 1 *het bieden van voldoende emotionele veiligheid;*
- 2 *het bieden van voldoende mogelijkheden om persoonlijke competenties te ontwikkelen;*
- 3 *het bieden van voldoende mogelijkheden om sociale competenties te ontwikkelen;*
- 4 *het bieden van de gelegenheid om zich normen en waarden eigen te kunnen maken*

... zijn daarom verweven in de professionele werkwijze van de dagopvang binnen de KinderSofa.

2.5 Een uitstekende pedagogische omgeving

Om het welzijn en de ontwikkeling van het kind te stimuleren is het belangrijk dat het kind zich veilig, prettig, gezien en gehoord voelt. Daarom wordt gestuurd op de volgende aspecten.

o *Veiligheid*

Voor wat betreft de psychische veiligheid is de vertrouwde relatie tussen kind en medewerker essentieel. Ook de aanwezigheid van bekende kinderen in de groep geeft een gevoel van veiligheid. Continuïteit van beide wordt daarom nagestreefd. Voor wat betreft de fysieke veiligheid is de ruimte daarop aangepast en beschikken medewerkers over het diploma Bedrijfshulpverlening en het diploma kinder-EHBO. Nieuwe medewerkers worden zo snel mogelijk geschoold. Uiteraard wordt veel waarde gehecht aan de jaarlijks risico-inventarisatie veiligheid en gezondheid.

o *Aandacht en respect voor de kinderen*

De relatie tussen kind en medewerker is essentieel voor de kwaliteit van de opvang van het kind. Met name de open houding en het respect waarmee kinderen tegemoet getreden worden door de medewerkers en de aandacht voor wat kinderen emotioneel en (non)verbaal te vertellen hebben, vormt de basis voor die relatie. Hierdoor kan een kind zich hechten en voelt het de vertrouwde en de veiligheid om zich te ontplooien.

o *Goed zorgen voor de kinderen*

Naast het opbouwen van een goede relatie met de kinderen, staat ook 'goed zorgen' hoog in het vaandel bij de KinderSofa. Daarvoor moet er alle tijd en rust zijn. Verder vormen een duidelijke structuur op het gebied van de opvoedkundige benadering, de dagindeling, de groepsruimten en de 'vaste' pedagogisch medewerkers de basis voor goede zorg. Structuur is echter een middel en geen doel. Daarom wordt er flexibel met die structuur omgegaan ten dienste van de kinderen. Zo kan bijvoorbeeld het 'samen koekje of

fruit eten' of het 'samen opruimen' wat later plaatsvinden, als de kinderen gezellig met elkaar aan het spelen zijn.

- *Omgang met andere kinderen*

Om de basis te leggen voor het aangaan van relaties met anderen, is het van belang dat kinderen sociale competenties ontwikkelen en tegelijkertijd hun eigen identiteit. Daarom wordt bevorderd dat kinderen communiceren met elkaar. Bijvoorbeeld: “Vraag maar aan... wat die er van vindt” of “Overleg maar met... of ze mee buiten willen gaan spelen in de zandbak”. Doordat kinderen zoveel mogelijk in vaste (stam)groepen verblijven, krijgen ze te maken met sociale aspecten als: samen spelen, samen delen, luisteren naar elkaar, wachten op elkaar, aandacht geven aan elkaar, gevoelens zien van elkaar, elkaar helpen, enzovoorts. Ze leren elkaar en zichzelf kennen.

- *Waarden en normen*

Binnen het eigen gezin, maar ook binnen de opvangvoorziening maken kinderen kennis met waarden en normen die bepalend zijn voor de manier van omgaan met elkaar. De belangrijkste waarden die de KinderSofa aan kinderen wil meegeven zijn: ‘respect hebben voor elkaar’ en ‘aardig zijn voor elkaar’. Dit wordt de kinderen spelenderwijs aangeleerd. Maar ook de voorbeeldrol van de medewerkers is daarbij erg belangrijk. Vanzelfsprekend is de benadering gedifferentieerd naar de leeftijd van de kinderen en hun ontwikkelingsniveau. Zo wordt bij de kinderen in de buitenschoolse opvang, de aandacht in het bijzonder gericht op het er samen voor zorgen dat er steeds een gezellige onderlinge sfeer is. De kinderen maken bijvoorbeeld samen afspraken over hoe ze omgaan met elkaar. Die afspraken worden opgeschreven en zichtbaar opgehangen in de groepsruimte, zodat de kinderen hieraan herinnerd worden. Daarnaast is er ook nadrukkelijke aandacht voor de algemeen geldende fatsoensnormen, zoals geen spullen van elkaar afpakken, niets expres kapotmaken, elkaar geen pijn doen, op je beurt wachten, netjes eten, enzovoort. Als de waarden en normen verschillen van die de thuissituatie van het kind, dan wordt met de ouders overlegd hoe hier mee om te gaan.

- *Complimenteren en corrigeren*

De visie van de KinderSofa is dat een kind goedaardig is en dat ook wil zijn. Is het gedrag van een kind daarmee in lijn, dan wordt dat door de medewerkers bevestigd en het kind krijgt complimentjes. Is het gedrag daar niet mee in lijn – soms lukt dat even niet – dan wordt het kind daar ‘met beleid’ op aangesproken oftewel het kind wordt tactvol gecorrigeerd.

De KinderSofa gaat ervan uit dat een positieve benadering positief gedrag in de hand werkt. Complimenteren is dan ook een heel wezenlijk aspect in de omgang met de kinderen. Kinderen horen respons te krijgen als ze iets fout doen, maar meer nog als ze iets goed doen. Door een positieve benadering wordt gericht bijgedragen aan het opbouwen van zelfvertrouwen en kinderen zijn daar nog gevoeliger voor dan volwassenen. Maar kinderen tasten ook regelmatig hun grenzen af; dat is ook van groot belang voor hun totale ontwikkeling. Ze exploreren de ruimte die ze hebben. Soms kan dat leiden tot gedrag dat storend of misschien zelfs gevaarlijk is voor henzelf of voor anderen. Wanneer kinderen doorgaan met het ongewenste gedrag, worden ze gecorrigeerd op een manier die past bij de leeftijd van het kind. Kinderen kunnen zich bijvoorbeeld op 6-jarige leeftijd al wel redelijk aan regels houden, zonder de directe aanwezigheid van een medewerker, maar de vorming van het geweten is op 6-jarige leeftijd nog niet voltooid. Dat vraagt in zo'n situatie dan om een meer corrigerende aanpak en een minder straffende aanpak dan bij kinderen bij wie het geweten al verder is ontwikkeld.

2.6 Gezonde kinderopvang

De gezondheid van jonge kinderen al op jonge leeftijd bevorderen heeft grote voordelen. Jong geleerd is immers oud gedaan. (On)gezonde gewoontes en gebruiken worden voor een groot deel bepaald door opvoeding en ervaringen in de kindertijd. Als kinderen gezond opgroeien hebben ze meer kans op een goede gezondheid later in hun leven. De KinderSofa ziet het als een haar verantwoordelijkheid daaraan bij te dragen. Binnen de Kindersofa wordt de gezondheid en gezonde leefstijl van de kinderen dan ook actief gestimuleerd. In de praktijk betekent dit met name extra bewegen en gezond eten en drinken. Bewegen gebeurt niet alleen buiten, maar ook binnen. Onder begeleiding van beweegcoaches worden op alle groepen dagelijks uiteenlopende beweegactiviteiten aangeboden. Deze sluiten aan bij de leeftijd van de kinderen en bij thema's die hun aandacht hebben. Daarnaast wordt veel zorg besteed aan gezonde voeding. Fruit en groente staan altijd en ruimschoots op het menu en kinderen wordt geleerd dat water een prima dorstlesser is. Het voedingsbeleid van de KinderSofa is gedefinieerd en vastgelegd. Daarin is tevens het (gezond) traktatiebeleid opgenomen.

3 De pedagogische medewerker van de KinderSofa

De pedagogische medewerkers vervullen een centrale rol binnen de KinderSofa. Zij hebben de hele dag intensief contact met de kinderen, zorgen fysiek en emotioneel voor hen, observeren, stimuleren en corrigeren hen én houden nauwgezet toezicht. Daarnaast vervullen zij een belangrijke rol naar ouders toe, die vooral bestaat uit uitwisselen van ervaringen, het afstemmen van de benaderingswijze, het informeren en vertrouwen geven.

3.1 Profiel van de medewerkers van de KinderSofa

Om hun pedagogische rol goed te kunnen vervullen stelt de KinderSofa strenge eisen aan haar medewerkers qua kennis, houding en vaardigheden. Van medewerkers van de KinderSofa wordt verwacht dat:

- zij actief kunnen luisteren, opmerkzaam zijn en rustig en positief kunnen reageren op zowel verbale als non-verbale uitingen;
- zij in staat zijn om een goede band op te bouwen met de kinderen;
- zij ruimte én begrenzing kunnen bieden waarbinnen elk kind zich kan ontwikkelen, rekening houdend met de leeftijd en het karakter van het kind;
- zij actief en inventief zijn in het aanbieden van verschillende activiteiten en zelf graag meespelen met de kinderen;
- zij alle fysieke en emotionele verzorging kunnen bieden die de kinderen nodig hebben;
- zij in staat zijn een goed sfeer te creëren in de groep en de onderlinge band tussen de kinderen weten te versterken;
- zij consequent zijn en duidelijke structuur in de dag aanbrengen door het aanbieden van verschillende individuele en groepsgebonden activiteiten op vaste momenten en op een vaste manier (spelen, eten, zingen);
- zij qua waarden en normen een voorbeeldfunctie voor de kinderen vervullen.

Van medewerkers die werken met de oudere kinderen in de buitenschoolse opvang wordt daarenboven verwacht dat:

- zij in staat zijn om open te staan voor suggesties van en overleg met de kinderen;
- zij kunnen discussiëren met de grotere kinderen en in gezamenlijkheid beslissingen nemen.

3.2 Nauwgezet toezicht

De medewerkers houden gedurende de dag nauwgezet toezicht op de kinderen. Zij houden overzicht op de groep met kinderen, zowel binnenshuis als in de buitenomgeving. Er zijn in principe meerdere medewerkers aanwezig, hoewel het wel eens kan voorkomen – namelijk als er maar enkele kinderen aanwezig zijn – dat er maar één medewerker aanwezig is op de BSO groep en in het pand. Voor die momenten is er een achterwacht geregeld.

Incidenteel kan het zijn dat er één medewerker in het pand aanwezig is in afwijking van het beroepskracht-kind-ratio, bijvoorbeeld tijdens een vakantie in de lunchpauze. Er wordt dan een (volwassen) stagiaire of groepshulp ingezet of de collega neemt pauze in het gebouw. Verder is altijd een van beide directieleden

(Jessie of Mieke) telefonisch bereikbaar in geval van calamiteiten. Zij zorgen ervoor dat er iemand binnen 10 minuten ter plaatse is.

In verband met de flexibiliteit in de kinderopvang is het mogelijk om gebruik te maken van de zogenaamde 3-uurs regeling, zoals opgenomen in de Kwaliteitsregels Kinderopvang. Op bepaalde tijdstippen mogen tijdelijk minder pedagogisch medewerkers ingezet worden. Op een hele dag mag er maximaal 3 uur tijdelijk minder personeel ingezet worden en minimaal de helft van het aantal benodigde pedagogisch medewerkers moet aanwezig zijn tijdens die 3 uur. Op een naschools dagdeel in de reguliere schoolweken mag er maximaal een ½ uur afgeweken worden. Tijdens dit half uur is minimaal de helft van het aantal benodigde pedagogische medewerkers aanwezig. De KinderSofa maakt gebruik van die regeling. In bijlage 1 is te zien op welke tijdstippen de 1/5 en 3-uurs regeling van kracht is en kan worden afgeweken van de kind-leidster-ratio.

3.3 Professionele ontwikkeling

Alle pedagogisch medewerkers zijn gekwalificeerd voor de functie (minimaal PW 3 diploma) en worden gehonoreerd naar functieniveau en ervaring (cao-kinderopvang). Het functioneren wordt besproken in de functioneringsgesprekken. Daarin worden zo nodig afspraken gemaakt om het functioneren te verbeteren en daartoe eventuele extra begeleidingsgesprekken te voeren. Er vinden ook gesprekken plaats over het functioneren als de directie daar aanleiding toe ziet.

De professionele ontwikkeling van het team als geheel wordt op verschillende manieren gestuurd en gefaciliteerd. Maandelijks wordt met het volledige team de gang van zaken besproken, waarbij ook nadrukkelijk suggesties aan de orde komen om de kwaliteit van de KinderSofa te verbeteren. Ook worden in deze bijeenkomsten relevante en actuele thema's verder uitgediept en bijbehorende praktijksituaties besproken.

Tevens hebben medewerkers mogelijkheden om cursussen, workshops, trainingen en (bij)scholing te volgen, in lijn met hun persoonlijk ontwikkelplan. Dat alles vindt plaats binnen het kader van het opleidingsplan van de KinderSofa. Dat kader behelst de visie van de KinderSofa op haar pedagogische rol, maar behelst ook de eisen die voortkomen uit de wet Innovatie en Kwaliteit Kinderopvang, waarover recent een akkoord bereikt werd over extra eisen omtrent scholing van pedagogisch medewerkers. Het opleidingsplan is uiteraard van toepassing op de eigen medewerkers, maar wordt ook informatief gebruikt ten behoeve van werving van nieuwe medewerkers.

Om de werkdruk in de kinderopvang te verlagen zijn er afspraken in de CAO gemaakt over niet groepsgebonden uren. Dat zijn uren voor de pedagogische medewerkers om niet groepsgebonden werkzaamheden uit te voeren die binnen de functie van pedagogisch medewerker passen, zoals bijvoorbeeld bepaalde pedagogische thema's uitwerken en observaties verwerken. Deze uren tellen niet mee voor de BKR regeling en worden verdeeld over het team. Men kan deze uren inzetten als er iemand boventallig staat op de groep. Deze uren worden geregistreerd als taakuren in de personeelsplanning.

3.4 Ondersteuning professionals door andere volwassenen.

- *Pedagogisch coach*

Binnen de KinderSofa wordt door inzet van een pedagogisch coach de kwaliteit van de pedagogisch medewerkers bevorderd. De KinderSofa heeft twee pedagogische coaches die hiervoor zorgen door

zogenaamde ‘coaching on the job’. Door samen te observeren en te reflecteren op de dagelijkse praktijk, bijvoorbeeld bij de interactie met kinderen, krijgt elke medewerker de kans om zich individueel verder te ontwikkelen en komt daarmee de kwaliteit van de KinderSofa als geheel op een hoger plan. Daarnaast richt de pedagogisch coach zich op de verdere ontwikkeling van het pedagogisch beleid. Dat strekt verder dan het bijstellen van het pedagogisch beleidsplan. Ook het toetsen van de praktische uitvoering door de pedagogisch medewerkers maakt daar een belangrijk deel van uit. In bijlage 2 is de verdeling en de inzet van de uren opgenomen.

- *Stagiaires*

Ook zijn er stagiaires die de professionele beroepskrachten ondersteunen, elk gedurende enkele dagdelen per week, maar het hoofddoel is natuurlijk dat zij de mogelijkheid hebben om het beroep leren. De stagiaires hebben een vaste praktijkbegeleider en een werkbegeleider die de opdrachten beoordeelt en de stagiaire ondersteunt bij het uitvoeren van de werkzaamheden.

Er is nooit meer dan één stagiaire per groep per dag aanwezig, zodat het rustig is voor de kinderen.

Stagiaires spelen met kinderen, begeleiden hun spel, ondersteunen bij de verzorging van de kinderen en bij de dagelijkse huishoudelijke taken, zoals eten verzorgen, flesjes opwarmen, tafel dekken of drinken inschenken. Daarnaast worden stagiaires betrokken bij de dagelijkse gesprekjes met ouders en soms bij andersoortige gesprekken. Dat laatste is mede afhankelijk van de doelstelling van de stage (in het 1^{ste} schooljaar is dat anders dan in het 3^{de}) en de specifieke stage-opdracht.

- *BBL opleiding*

De KinderSofa heeft ook werk-leerovereenkomsten met pedagogisch medewerkers in opleiding (BBL-ers). Deze medewerkers gaan één dag in de week naar school en zijn gedurende de eerste twee jaar van de opleiding tussen de 0 en 100% inzetbaar. De mate van inzetbaarheid wordt bepaald in overleg met de opleiding, mede op basis van informatie van de opleidings- en praktijkbegeleider. Tijdens het derde leerjaar zijn de BBL-ers in principe 100% inzetbaar maar mogen nog niet zonder een gediplomeerde pedagogische medewerker op de groep staan.

- *Praktische ondersteuning*

Tenslotte worden de professionals indirect ondersteund door enkele volwassenen die in de avonden en in het weekend de locaties grondig schoonmaken en de tuin en de speeltoestellen onderhouden.

- *Personenregister Kinderopvang.*

Alle medewerkers van de KinderSofa, alsmede de (externe) professionals die hen ondersteunen, staan vanaf maart 2018 ingeschreven in het Personenregister Kinderopvang en zijn gekoppeld aan de KinderSofa. Het personenregister maakt permanente screening mogelijk op strafbare feiten die belemmerend of bezwaarlijk zijn in relatie tot het werken met kinderen.

4 Structuur buitenschoolse opvang van de KinderSofa

“De schooldeur gaat open en de kinderen stormen naar buiten. Ze zijn vrij en blij omdat ze niet meer stil hoeven te zitten. Ze gaan ervan genieten”

Op dat gevoel wil de KinderSofa aansluiten en daarom bepalen de kinderen in hoge mate zelf hoe ze de uren willen invullen. Het is immers hun ‘vrije tijd’! Kinderen hebben om die reden veel inbreng binnen de buitenschoolse opvang zoals de KinderSofa die aanbiedt. Dat gebeurt vanuit de visie dat inspraak leidt tot grotere betrokkenheid, actievere deelname aan de activiteiten, een groter verantwoordelijkheidsgevoel en dat mee beslissen bijdraagt aan een betere ontwikkeling van het sociale gevoel van de kinderen. Tevens geeft het ‘vrije kind’ de medewerkers beter inzicht in de karaktereigenschappen en de belevingswereld van het kind en kan daar ‘op maat’ op worden ingespeeld.

De Speelboom

In de achterzijde van het pand is ‘de Speelboom’ gevestigd. De Speelboom bestaat uit één basisgroep van maximaal 20 kinderen. Deze groep heeft een groepsruimte met speelhoeken. Naast de groepsruimte zijn er 2 kleinere ruimtes. Eén ruimte is de knutselruimte en de andere ruimte is ingericht voor de oudste BSO kinderen met een dubbele bank en tv. Als de kinderen buiten spelen hebben ze een grote speelplaats met zandbak tot hun beschikking. Speeltoestellen kunnen op de naastgelegen openbare speelplaats van de basisschool gebruikt worden.

De Speelzolder

Op de bovenverdieping van het pand is ‘de Speelzolder’, voor de kinderen vanaf 7 jaar. Deze groep bestaat uit maximaal 12 kinderen. Op deze zolder is een tv hoek, een knutselwand en een gezellige ronde tafel. Het is er huiselijk ingericht. De kinderen kunnen knutselen, computeren of even lekker op de bank een boekje lezen of gewoon even ‘niets’ doen. Daarnaast kunnen zij samen gezellig een spelletje doen of juist geconcentreerd spelen met constructiemateriaal.

De kinderen van de Speelzolder spelen buiten met de kinderen van de Speelboom. Dit doen zij met de hele groep of de kinderen gaan met een klein groepje zelfstandig naar buiten. Zij krijgen hierbij de verantwoordelijkheid om samen te spelen en bij bijvoorbeeld een klein conflict hulp te vragen bij de leiding van de Speelboom.

Op andere momenten zijn er genoeg mogelijkheden in het dorp waar de hele groep samen (met de pedagogisch medewerker) kan gaan spelen. Denk aan de sportvelden, de naastgelegen openbare speelplaats van school, het bos of het trapveldje. Er is voldoende afwisseling in de omgeving.

Kinderen die op wisselende dagen naar de BSO komen (flex-contract) kunnen op beide basisgroepen worden ingedeeld. Dit is afhankelijk van de groepsamenstelling op dat moment. Deze kinderen zien bij welke groep zij ingedeeld zijn op het memobord bij de ingang van de BSO.

De kinderen van de BSO verlaten fysiek hun basisgroep op de volgende momenten:

- Als zij naar buiten gaan om te spelen of als ze meegaan met een uitstapje.
- Als zij vrij gaan spelen en bewegen, waarvoor 2 groepsruimten beschikbaar zijn. Hierdoor wordt de zelfstandigheid van kinderen gestimuleerd, met in achtname van de leeftijd van de kinderen. De

groepsleiding stemt onderling de dagprogramma's af, zodat het er zonder dat de kinderen het merken gestuurd wordt op evenwichtig gebruik van de ruimtes en speelmaterialen.

- Wanneer zij opgevangen worden in een andere basisgroep (met schriftelijke toestemming van ouders).

Er zijn één of twee gekwalificeerde pedagogische medewerkers op de groep aanwezig. Dit is afhankelijk van het aantal kinderen dat op dat moment op de buitenschoolse opvang aanwezig is. Er is altijd één medewerker op maximaal 10 kinderen. Wanneer de groep bestaat uit kinderen die allemaal ouder zijn dan 7 jaar mag er één medewerker op maximaal 12 kinderen.

Op dagen dat er weinig kinderen zijn worden de 2 basisgroepen samengevoegd. Op woensdagmiddag gaan de BSO kinderen van Merselo spelen bij de BSO in Venray. Ouders hebben hiervoor een akkoordverklaring getekend.

Het vervoer vanuit de school naar de buitenschoolse opvang is goed geregeld. De KinderSofa heeft een protocolveilig vervoer. Vanuit de aangrenzende basisschool lopen de kinderen via de speelplaats van school naar de BSO-groepen op de KinderSofa. Het vervoer vanuit andere locaties (andere basisscholen in de regio) vindt plaats per auto door medewerkers van de KinderSofa.

Kinderen die nieuw komen op de buitenschoolse opvang gaan altijd één keer en soms twee keer 'oefenen' op de Speelboom. Veel kinderen stromen vanuit de dagopvang door naar deze buitenschoolse opvanggroep. Doordat de groepsruimte naast de locatie van de dagopvang ligt, kennen de kinderen deze ruimte, maar ook de begeleiders en de andere kinderen al. Er wordt immers ook weleens samen gespeeld. Daardoor verloopt de 'entree' heel soepel. Als kinderen vervolgens vanwege hun leeftijd overgaan naar de Speelzolder, dan gebeurt dit zoveel mogelijk met een groepje kinderen tegelijk, waardoor de overgang gemakkelijker is. Verder kennen kinderen elkaar meestal ook al van school.

Na overleg met de ouders en het kind kan er gewerkt worden met specifieke afspraken. Die worden vastgelegd in een 'contract'. Dat gebeurt als een kind tijdens de opvangtijd andere afspraken heeft, bijvoorbeeld: het alleen naar huis mogen fietsen van de BSO naar huis. Dit 'contract' moet worden ondertekend door de ouders.

Op de BSO-groepen krijgen de kinderen diverse activiteiten aangeboden, met genoeg variatie om iedere dag weer een nieuw avontuur te beleven soms thema gericht. Tijdens de vakanties wordt er gewerkt met het activiteitenprogramma Doen Kids. Ouders kunnen goed volgen wat de kinderen gaan doen dankzij een handig programmaoverzicht dat elk gezin krijgt en dat ook op de groepen zichtbaar opgehangen wordt.

5 Werkwijze in de praktijk: het pedagogisch werkplan

Het belangrijkste uitgangspunt voor de pedagogische praktijk van de KinderSofa is:

Elk kind ontwikkelt zijn of haar emotionele, verstandelijke en lichamelijke mogelijkheden in zijn of haar eigen tempo. Nooit is de handigheid of de kennis van het ene kind een maatstaf voor het andere kind. 'Sneller' is niet beter. Het belangrijkste is het plezier van het kind als het iets nieuws heeft geleerd en dat vergroot het zelfvertrouwen van het kind.

5.1 Sfeer, betrokkenheid en contact

En ineens gaat het allemaal heel snel! Een kind groeit uit van een kleuter tot een schoolkind en dat is een relatief snelle ontwikkeling op alle verschillende ontwikkelingsgebieden. Er is een heel groot verschil tussen een 4-jarig kind dat net naar de basisschool gaat en een 12-jarig kind dat de basisschool alweer verlaat. Op de buitenschoolse opvang van de KinderSofa trachten de medewerkers deze ontwikkeling van het kind positief te beïnvloeden en te begeleiden. Op de eerste plaats door ervoor te zorgen dat het kind zich thuis voelt. Vanuit deze positieve sfeer kunnen de kinderen hun natuurlijke nieuwsgierigheid aanwenden en inzetten om zichzelf verder te ontwikkelen.

Die positieve sfeer is kenmerkend voor de KinderSofa. Er heerst een klimaat waarin kinderen zich veilig en vertrouwd voelen, waar voldoende uitdaging is en waar betrokken volwassenen beschikbaar zijn voor als de kinderen daar behoefte aan hebben. Deze veilige en stimulerende omgeving draagt bij aan het ontwikkelen van zelfvertrouwen, zelfstandigheid en zelfrespect. Daarnaast richt de KinderSofa zich op de juiste ondersteuning en begeleiding van de kinderen in de specifieke ontwikkelingsfasen. De medewerkers observeren de kinderen goed en gaan op een zodanige manier om met de kinderen dat deze aansluit bij waar de individuele kinderen zijn in hun persoonlijke ontwikkeling. Een goed contact tussen de medewerkers en de kinderen is een van de belangrijkste voorwaarden om de kinderen goed te kunnen volgen en te ondersteunen in hun ontwikkeling.

5.2 De praktische begeleiding van kinderen in de BSO

- *Elk kind een mentor*

De KinderSofa stelt het kind centraal. Daarom krijgen pedagogisch medewerkers enkele kinderen van de eigen groep toegewezen en zijn diens mentor. De mentor volgt nadrukkelijk de ontwikkeling en het welbevinden van de kinderen die haar/hem zijn toegewezen.

De mentor is het vaste aanspreekpunt voor ouders en collega's én bij de BSO-kinderen ook voor het kind. De mentor bouwt een vertrouwensrelatie op met het kind en biedt sociaal emotionele veiligheid. De mentorrol vraagt extra observeren, aandacht geven en investeren in contact met 'hun' mentorkinderen en hun mentorouders. Ook is de mentor degenen die observeert of observaties van collega's ontvangt en mogelijke ontwikkelings- of gedragsproblemen signaleert. Bij de kinderen van 4-12 jaar gebruikt de mentor een door ons opgesteld observatie formulier wat aansluit bij deze leeftijdsgroep. Als de beroepskracht met de ouders een vertrouwensband heeft opgebouwd zullen deze problemen makkelijker bespreekbaar zijn.

Binnen de KinderSofa wordt de mentor 'het maatje' genoemd. Ouders kunnen in Jaamo zien wie het maatje van hun kind is. Om de kinderen steeds te laten zien wie hun maatje is hangen er foto's van de kinderen op een memobord met daarbij de foto van hun maatje. Dit wordt per dag aangepast zodat ook meteen duidelijk is welke kinderen aanwezig zijn. Alle kinderen krijgen een maatjes-boek. Hierin komt een verzameling van herinneringen. Bijvoorbeeld een tekening van de vriendjes op de BSO, een woordspil van een thema, een mini enquête d.m.v. duimpje omhoog en omlaag over een activiteit en een foto van een groepsactiviteit. Aan de hand hiervan kan ook beter gezien worden of de kinderen het leuk hebben, de BSO leuk vinden en aansluiting hebben bij de groep. Dit maatjesboek kan uiteraard als leidraad gebruikt worden bij het jaarlijkse oudergesprek. Het maatjesboek is tevens een leuk afscheidscadeautje wanneer het kind stopt op de BSO.

Zoals genoemd zijn de medewerkers van de KinderSofa er voortdurend op gericht de kinderen goed te observeren en een relatie met hen op te bouwen, om van daaruit zo goed mogelijk in te kunnen spelen op hun persoonlijke ontwikkeling.

- *Lichamelijke ontwikkeling*

In de lichamelijke ontwikkeling van de kinderen zijn de motorische en de seksuele ontwikkeling te onderscheiden. Voor wat betreft de motorische ontwikkeling biedt de KinderSofa, zeker binnen de BSO, veel bewegingsmogelijkheden voor de kinderen. De medewerkers stimuleren dat. Kinderen kunnen over het algemeen niet lang stil zitten – en dat hebben ze al de hele dag op school gedaan – en moeten daarom ook voldoende bewegingsmogelijkheden krijgen. Bewegen ondersteunt vooral de grove motoriek. De ontwikkeling van de fijne motoriek zet pas vanaf het 5^{de} jaar echt door en kinderen van een jaar of 7 hebben de meeste fijne motorische vaardigheden wel onder de knie. Dat betekent dat de medewerkers vooral de kleintjes in de buitenschoolse opvang helpen met knutselen, persoonlijke verzorging, e.d., terwijl de oudere kinderen die vorm van ondersteuning steeds minder nodig hebben. De motorische vaardigheden die kinderen na hun 7^{de} aanleren, hebben vooral te maken met de toenemende lichaamskracht en veranderende lichaamsverhoudingen. Daarin hebben de medewerkers van de buitenschoolse opvang nagenoeg geen ondersteunende rol.

Wanneer de puberteit intreedt, meestal tussen de 10 en 13 jaar, verandert er ineens weer van alles in lichamelijk opzicht: lengte, gewicht, vorm en beharing. Kinderen kunnen hierdoor futloos en humeurig worden en weten zich vaak geen raad met hun lichaam en gevoelens. De seksuele ontwikkeling is een belangrijk aandachtsveld voor de medewerkers van de KinderSofa. Kinderen komen dagelijks, via de media, ervaringen thuis of op straat in aanraking met positieve en negatieve aspecten van relaties en seksualiteit. Logisch dat ze daar op een gegeven moment ook over gaan praten en er vragen over gaan stellen. Daar moet ook ruimte voor zijn en er mag geen taboe op dit onderwerp liggen. De KinderSofa biedt die ruimte in de buitenschoolse opvang. Daarnaast vraagt ook de ontwikkeling van de eigen seksualiteit van kinderen aandacht. Een goede begeleiding en stimulering kan voorkomen dat kinderen moeite krijgen met de eigen seksualiteitsbeleving, met hun zelfbeeld of met hun vermogen intieme relaties met anderen aan te gaan.

Seksualiteit is voor kinderen een normaal onderdeel van het leven. Daardoor stellen ze over seksualiteit net zo gemakkelijk vragen als over een ander onderwerp dat hen op dat moment interesseert. Seksualiteit wordt pas beladen voor kinderen door de negatieve reacties van volwassenen. Ook het groepsgedrag, versterkt door de seksuele ontwikkeling, vraagt de nodige aandacht. Naarmate het schoolkind ouder wordt zal hij of zij zich steeds meer gaan identificeren met de eigen sekse. Soms betekent dit ook dat kind zich gaat afzetten tegen de andere sekse, een rijke fantasie heeft over seks van volwassenen of steeds vieze woorden gebruikt. De medewerkers van de KinderSofa handelen vanuit de filosofie dat er geen taboe op seksualiteit mag bestaan en dat elk kind zich ook seksueel gezond moet ontwikkelen. Hier handelen de medewerkers naar. Bijvoorbeeld door het onderwerp te bespreken met een kind of door taalgebruik en

gedrag dat uit de hand loopt te corrigeren. Het thema seksualiteit komt ook nadrukkelijk aan de orde in gesprekken met de ouders, zodat het kind zoveel mogelijk met één benadering vanuit zijn of haar opvoeders geconfronteerd wordt.

- *Emotionele ontwikkeling*

Als gevolg van een toenemend ik-besef worden kinderen zich bewust van de eigen kwetsbaarheid. Medewerkers geven kinderen de gelegenheid hun gevoelens en gedachten te uiten en daar met elkaar over te praten. Op die manier leren ze geleidelijk met hun eigen gevoelens en gedachten om te gaan. Vanaf een jaar of 4 kunnen kinderen zich wat meer inleven in anderen en kan het fantasiespel een belangrijke rol innemen in het oefenen om met emoties om te gaan. Dat proberen medewerkers van de KinderSofa te bevorderen.

Wanneer kinderen ouder worden gaan ze meer reflecteren op zichzelf en de eigen mogelijkheden, beperkingen, kenmerken, behoeften, gevoelens en eigenschappen ervaren. Aanvankelijk zijn stemmingswisselingen nog heel gewoon, maar langzamerhand worden kinderen evenwichtiger. Ze leren steeds beter rekening te houden met anderen, maar tegelijkertijd ontstaat soms de neiging stoer te doen of indruk te maken om een plaats binnen de groep te verwerven. Zodra kinderen de pubertijd naderen ontstaat er vaak weer enige emotionele instabiliteit en vermindert het zelfvertrouwen. De KinderSofa vindt het belangrijk dat in elke fase gerichte aandacht aan de emotionele ontwikkeling wordt gegeven, zodat de ontwikkeling van een positief zelfbeeld en zelfvertrouwen goed verloopt. Immers, een kind dat een positief zelfbeeld en zelfvertrouwen heeft, is minder snel van slag en kan op een adequate manier met zijn emoties omgaan, ook in de verdere toekomst.

- *Sociale ontwikkeling*

Een kleuter zoekt nog veel geborgenheid en is ook nog erg afhankelijk van enkele (speciale) volwassenen. Maar hand in hand met het besef dat er een 'ik' is en dat er 'anderen' zijn, begint rond het 4^{de} jaar ook de sociale oriëntatie. Kinderen leren luisteren naar elkaar, wachten op elkaar, vertellen over hun ervaringen, gaan samenwerken en leren te geven en te nemen. Vanaf een jaar of 6 richten kinderen zich al meer op anderen. Ze krijgen vriendjes en leren zich aan afspraken te houden. Binnen deze periode van onderzoeken van de sociale omgeving, ontwikkelt zich ook het zelfbeeld. Heel belangrijk hierbij is dat kinderen zich in de groep geaccepteerd voelen.

Voor veel kinderen geeft de groep een bepaalde druk, die – omdat het kind sociaal nog niet competent genoeg is – soms groot kan zijn. De medewerkers van de KinderSofa ondersteunen en begeleiden de kinderen gericht hierbij, zonder hun ruimte in te perken. Ze bevorderen het onderlinge contact, laten voortdurend voorbeeldgedrag zien en spelen actief in op kleinere of grotere problemen van de kinderen. Zo wordt kinderen geleerd met conflicten om te gaan. Doordat de kinderen zich steeds meer kunnen verplaatsen in de gevoelens en de situatie van andere kinderen, wordt empathie ontwikkeld. Vanaf een jaar of 9 beschikt een kind over het sociale begrip en richten de medewerkers van de KinderSofa zich meer op het verder verbeteren van de sociale vaardigheden die de kinderen nodig hebben om zich in de maatschappij te kunnen handhaven. Naarmate het kind ouder wordt zal steeds meer rekening gehouden worden met diens toenemende behoefte aan zelfstandigheid, privacy, mening en eigen verantwoordelijkheid.

- *Cognitieve ontwikkeling*

Op school leert het kind een aantal nieuwe vaardigheden die cognitief van aard zijn: lezen, schrijven en rekenen. Voordat kinderen kunnen 'leren', moet aan een aantal voorwaarden voldaan zijn. De kinderen moeten zich kunnen concentreren, kunnen luisteren, beschikken over een voldoende taalschat en kinderen moeten enigszins kunnen analyseren. Op school oefent een kind ook om steeds zelfstandiger taken uit te

voeren en steeds meer problemen zelf op te lossen. Omdat kinderen op school heel erg bezig zijn met het cognitief leren én met het leveren van prestaties, is er juist op de buitenschoolse opvang ruimte om te ontspannen.

- *Taalontwikkeling*

Een kind van 4 jaar kan bijna altijd al verstaanbaar spreken. Woorden worden steeds beter uitgesproken en zinnen worden steeds ingewikkelder. In deze leeftijdsfase gaat het kind ook beseft krijgen dat het door de taal achter bepaalde dingen kan komen en het gaat heel veel vragen. Ook beginnen kinderen vaak met het schrijven van hun naam. De verdere ontwikkeling van taligheid verloopt vrij snel. Aan het eind van groep 3 kunnen kinderen vaak al behoorlijk lezen en ook al veel schrijven.

- *Ontwikkeling van zelfstandigheid*

De KinderSofa biedt de kinderen tijdens de buitenschoolse opvang een aantal activiteiten aan die passen bij de leeftijd, het ontwikkelingsniveau en de interesses van de kinderen. De activiteiten worden zowel individueel als aan de groep aangeboden. Kinderen worden altijd gestimuleerd iets te doen (dus niet 'hangen'); meestal is dat spelen. In tegenstelling tot de situatie op school, gaat het bij de BSO-activiteiten niet zozeer om het eindresultaat maar om het plezier dat het kind beleeft tijdens de activiteit. Wel wordt getracht bij te dragen aan de ontwikkeling van de zelfstandigheid – sociaal en praktisch – van de kinderen. Ze worden bijvoorbeeld gestimuleerd hun wensen onder woorden te brengen en te proberen zelf oplossingen voor kleine problemen te zoeken. Daarbij ondersteunen de medewerkers zo nodig bij de onderlinge communicatie tussen de kinderen. De KinderSofa biedt bovenal ruimte en mogelijkheden om voldoende te kunnen experimenteren met vormen van zelfstandigheid, bijvoorbeeld zelf een (kleine) activiteit organiseren. Waar nodig worden kinderen gestimuleerd of ondersteund op gebied van de praktisch zelfredzaam (bijvoorbeeld schoenen strikken, boterham smeren, enzovoorts), hetgeen nog enigszins aan de orde is bij de kleinsten in de buitenschoolse opvang.

- *Ontwikkeling van het geweten: waarden en normen*

Kinderen vanaf 4 jaar gaan geleidelijk psychische onafhankelijkheid ontwikkelen. Dat gaat samen met de sociale ontwikkeling. Kinderen gaan niet alleen onthouden, maar ook beseffen wat wel en wat niet mag of hoe het wel of niet hoort. Het innerlijk geweten begint vorm te krijgen en het komt in de plaats van het geweten van de ouders of van de verzorgers. De KinderSofa vindt het belangrijk dat kinderen grenzen gaan leren kennen en dat geleidelijk internaliseren: 'wat mag wel en wat mag niet' en later 'dat zal wel mogen en dat zal niet mogen'. Naast de ouders en het onderwijzend personeel, vervullen de medewerkers van de KinderSofa gedurende de buitenschoolse opvangtijd een voorbeeldfunctie bij uitstek. Vanaf het 6^{de} jaar beseffen kinderen al dat regels ook gelden als de volwassene niet in buurt is en het geen direct toezicht heeft. Vanaf een jaar of 9 is het geweten deel van de persoonlijkheid geworden van het kind en houdt het zich aan de gangbare normen en waarden.

5.3 Bijzonderheden m.b.t. de ontwikkeling

De medewerkers van de KinderSofa observeren de kinderen spelenderwijs tijdens hun aanwezigheid. Het uitgangspunt is dat elk kind uniek is en een eigen ontwikkeltempo heeft. Toch kan het voorkomen dat er iets opvalt (door meerdere medewerkers) bij één van de kinderen. Dat wordt onderling afgestemd en door de mentor besproken met de ouders. In eerste instantie tijdens de haalgesprekken en zo nodig in een extra gesprek. Met de ouders wordt besproken of zij het gedrag herkennen, in de thuissituatie of op school en wordt er eventueel gezocht naar de oorzaak. Is het aanleg, de ontwikkelingsfase, de omgeving of de sfeer?

In samenspraak met de ouders kunnen afspraken gemaakt worden voor een bepaalde aanpak waarvan gedacht wordt dat die goed voor de ontwikkeling is. De medewerkers en ouders kunnen ook advies vragen aan de intern begeleider met wie de KinderSofa een samenwerkingsrelatie heeft en die voor dit soort situaties beschikbaar is. In een aantal gevallen is 'de route' dat ouders contact opnemen met de huisarts of met andere professionele organisaties zoals het CJG. Desgewenst kunnen de medewerkers of de directie van de KinderSofa hierin de ouders ondersteunen.

6 Praktische zaken

In dit hoofdstuk wordt een aantal praktische zaken beschreven.

6.1 *Altijd voldoende gekwalificeerde medewerkers*

Op alle (basis)groepen in de buitenschoolse opvang wordt het aantal medewerkers ingezet volgens de norm, de zogenaamde kind-leidster-ratio, zoals bepaald in de wet Kinderopvang. Voor de BSO-groepen van de KinderSofa betekent dit:

- Speelboom (20 kinderen) = 2 medewerkers
- Speelzolder (12 kinderen in de leeftijd van 7 jaar of ouder) = 1 medewerker

De KinderSofa werkt zoveel mogelijk met een wekelijks terugkerend vast rooster. Op sommige dagen zijn er weinig kinderen op de BSO-groepen. Het is gezelliger voor de kinderen als er meer kinderen zijn om mee te spelen. Daarom worden deze groepen dan samengevoegd tot één groep. Afhankelijk van de leeftijd van de kinderen zal de groep spelen op de Speelboom of op de Speelzolder. Ook in de vakantieperiode of met studiedagen worden de groepen weleens samengevoegd. Ouders geven hiervoor schriftelijk toestemming wat geldend is tot dat het contract eindigt.

Incidenteel kan het voorkomen dat een kind van de Speelboom wordt opgevangen bij de kdv, bijvoorbeeld met een studiedag van school. Dit gebeurt echter alleen na overleg met en toestemming van de ouder(s). Op normale schooldagen is het bij vraag naar een extra dagdeel alleen mogelijk als het kind-leidster-ratio op de eigen basisgroep dit toelaat.

6.2 *Kinderen brengen en halen*

De voorschoolse opvang is mogelijk vanaf 7.00 uur voor alle BSO-kinderen, ze ontbijten samen op de Speelboom. Als deze groep heel klein is eten de kinderen samen met de kinderen van de dagopvang. Het gaat hier dan ook vaak om broertjes en/of zusjes. Nadat ze hebben ontbeten kunnen de kinderen nog even gezellig spelen totdat ze naar school worden gebracht. Ouders zijn vrij om hun kinderen ten alle tijden op te halen van de BSO. Er zijn geen vaste ophaaltijden. Verlengde naschoolse opvang is s' avonds van 18.00-19.00 uur mogelijk. Samen met de pedagogisch medewerker eten ze gezamenlijk warm. Komen de kinderen naar de vakantieopvang? Alle kinderen worden dan gebracht op de Speelboom. Afhankelijk van de groepsgrootte en/of leeftijd gaan de kinderen met de pedagogisch medewerker(s) naar de Speelzolder. Hiervoor gelden geen vaste breng- en haaltijden om een zo natuurlijk mogelijke setting te creëren en maximaal flexibel te zijn voor ouders, juist in de vakantieperiode.

o Vervoer

De kinderen van de naschoolse opvang komen vanzelfsprekend ná schooltijd. Ze komen wandelend naar hun opvanglocatie onder begeleiding van de medewerker(s) van de KinderSofa óf –indien ze niet van de basisschool in Merselo komen– worden ze met de auto opgehaald door een medewerker van de KinderSofa. Vanaf 4 jaar zitten de kinderen op een stoelverhoger. Met één uitzondering: als er geen derde zitje meer op de achterbank past, dan mogen kinderen die in het midden zitten, zonder stoelverhoger zitten, maar wel altijd met een gordel om! Hoe dit is geregeld staat vermeld in ons protocol 'Veilig Vervoer'.

6.3 *Ziekte van het kind*

Wat is ziek? De groepsleiding beoordeelt dit per individueel kind. Alleen koorts is hierbij geen maatstaf. Indien een kind ziek wordt op de Speelboom worden ouders gewaarschuwd zodra blijkt dat een kind zich niet lekker voelt. Samen wordt er overlegd wat er dient te gebeuren. De ouder informeert eventueel zelf de huisarts.

Voor ziekte van kinderen in de BSO-groepen worden geen vaste regels gehanteerd, maar wel een aantal gedragsrichtlijnen:

- als een kind thuis al ziek is en hoge koorts heeft is het verstandig om thuis te blijven;
- als het kind zich ziek voelt en/of het moet overgeven wordt contact opgenomen met de ouders om te overleggen;
- als een kind te ziek is om aan het dagprogramma deel te nemen en wil het kind liever thuis zijn, dan is waarschijnlijk extra zorg van (groot) ouder nodig. Het kind kan dan in overleg met de ouder(s) worden opgehaald;
- als de ziekte niet te ernstig is kunnen kinderen deze dag op de groep blijven, belangrijk hierbij is dat ouders wel altijd bereikbaar blijven;
- wordt een kind ziek op school dan meldt de ouder dit zelf aan de BSO.

Het toedienen van medicatie gebeurt alleen na overleg met ouders en ondertekening van een formulier “overdracht gebruik medicijnen”. Dit formulier is op de groep aanwezig. De leiding geeft geen pijnstillers (paracetamol) aan kinderen zonder toestemming van de ouders. Uitgebreide informatie rondom het omgaan met zieke kinderen is vastgelegd in ons protocol ‘Zieke kinderen en medicijnen’. Dit protocol wordt aan alle ouders beschikbaar gesteld tijdens het intakegesprek en ligt ook ter inzage in de blauwe klapper of in de entree.

De KinderSofa handelt conform de algemene richtlijnen vanuit de GGD Nederland voor inenting en vaccinatie. Dit wordt door ouders op inschrijfformulier aangegeven. Omdat deelname aan het Rijksvaccinatieprogramma in Nederland niet verplicht is, kan het voorkomen dat ook niet gevaccineerde kinderen de BSO bezoeken.

6.4 *Extra dagdelen/ruildagen*

Een keer een extra dag(deel) kinderopvang of buitenschoolse opvang (bijvoorbeeld een studiedag) boven op de reeds gereserveerde dagen, is mogelijk op aanvraag. Dit extra dagdeel kan door ouders ruim van tevoren worden aangevraagd. Na toezegging is het gevraagde dagdeel gereserveerd en is de opvang voor hun kind gegarandeerd. Deze dag wordt achteraf gefactureerd en ouders krijgen hiervan een aparte factuur. Via het ouderportaal Jaamo kunnen ouders een extra dagdeel aanvragen.

Als ouders een vast dag(deel) willen ruilen, kan dit via onze ruilservice. Bij de buitenschoolse opvang kan alleen geruild worden in de schoolweken en niet in de schoolvakanties (de vakantieopvang is namelijk al helemaal op maat). De verdere voorwaarden hiervan staan op ons ouderportaal Jaamo en op de website vermeld.

6.5 Open deuren in de praktijk

Op de Speelzolder zitten de kinderen meteen na school gezellig bij elkaar. Ze eten samen fruit en er is voldoende ruimte voor een gesprekje met elkaar. De vaste leiding zal vertellen wat er voor extra activiteiten die middag zijn. Zij zorgen ervoor dat de kinderen zich veilig voelen en bewaken dat de kinderen niet verloren rondlopen maar gezellig bezig zijn. Er wordt structuur geboden door actief constructie- en bouw materiaal aan te bieden of knutselmateriaal. Er zijn voldoende gezelschapspellen en boeken op de groep. Verder kunnen de kinderen ook tv kijken of op de Ipad een spel spelen.

Kinderen die graag op de BSO groep beneden willen spelen, bijvoorbeeld in de themahoek mogen dit in overleg met de pedagogisch medewerker. Ook kan een klein groepje kinderen buiten gaan spelen. De pedagogisch medewerker van de Speelboom houdt een oogje in het zeil. Zo werken we aan de zelfstandigheid en een stukje verantwoordelijkheid van de kinderen. Doordat kinderen op afgesproken tijden naar beneden mogen, kunnen ze zelf kiezen met wat en wie ze willen spelen.

Ook op de Speelboom staat de deur van tijd tot tijd gezellig open en kunnen bijv. een klein groep 3-jarigen mee spelen met de BSO kinderen. Ze spelen dus soms samen of doen samen een activiteit buiten.

Het open zetten of sluiten van de groepsdeuren is een bewuste keus van de pedagogische medewerker(s). Tijdens de activiteiten buiten de eigen groep houden zij dan ook in de gaten of ieder individueel kind zich wel prettig voelt bij de situatie van de open deuren. Daar waar nodig wordt extra aandacht of begeleiding geboden, bijvoorbeeld als een kind nog moet wennen. Natuurlijk mogen kinderen ook gewoon weer teruggaan naar hun eigen groep om daar gezellig te gaan spelen.

Heeft de groep behoefte aan de rust van de eigen basisgroep dan worden de deuren gesloten. Kinderen van de Speelboom en de Speelzolder doen samen weleens een activiteit zoals een speurtocht of een speeltuinbezoek. Dat gebeurt vooral in de vakanties. Kinderen en ouders zijn hier vooraf van op de hoogte. Van elke groep is er afhankelijk van het aantal kinderen die meegaan zeker minimaal één vaste pedagogische medewerker. Het kind leidster ratio is leidend in hoeveel pedagogische medewerkers er uiteindelijk met een uitstapje of gezamenlijke activiteit aanwezig zijn.

6.6 Buiten spelen

De KinderSofa vindt buiten spelen belangrijk voor kinderen. Het vergroot letterlijk de speel- en bewegingsruimte en de kinderen kunnen een frisse neus halen. Buiten spelen is ook goed omdat het kind daardoor beter zijn energie kwijt kan en zijn lichamelijke ontwikkeling op andere manieren wordt gestimuleerd. Het biedt bovendien een leuke variatie op de dagindeling. Ook bij minder goed weer gaan de kinderen naar buiten.

Er is een grote zandbak en er is een groot stuk betegeld waar de kinderen met rijdend speel materiaal kunnen spelen. De grote openbare speelplaats met verschillende speeltoestellen ligt aangrenzend aan onze eigen buitenspeelplaats. Kinderen zullen altijd onder begeleiding van een pedagogisch medewerker daar spelen. Ook wordt er rekening mee gehouden wanneer er andere kinderen uit het dorp spelen. Gaat dit goed samen of is het beter om op onze eigen locatie te blijven. Verder zijn er nog genoeg andere uitwijk mogelijkheden om met een BSO groep te gaan spelen of een activiteit aan te bieden. Op loopafstand zijn de sportvelden en tennisbaan aanwezig. Ook het bos en het trapveld behoren tot die mogelijkheden.

6.7 Verjaardagen

Natuurlijk wordt ook de verjaardag van de kinderen gevierd. Dat gebeurt met een traktatie. De KinderSofa zorgt voor een passende traktatie.

6.8 Uitstapjes

Naast de activiteiten in en om de Speelboom en de Speelzolder bezoeken de kinderen ook in kleinere groepjes een speeltuin, het bos, de kinderboerderij, de schouwburg, enzovoort. Ook wordt er regelmatig gewandeld naar de dierenweide of naar een speeltuintje toe. Ouders geven hiervoor schriftelijke toestemming door het tekenen van een akkoordverklaring, genaamd 'Op Stap'. In ons protocol 'Veilig Vervoer' is vastgelegd hoe de kinderen vervoerd kunnen worden en welke regels wij daarbij hanteren.

6.9 Bijzondere activiteiten

De KinderSofa kent ook andere dan de reguliere activiteiten: feestjes. Dat heeft verschillende functies. Het geeft de kinderen een saamhorigheidsgevoel en het sluit aan bij de feesten thuis zoals kerstmis of sinterklaas. Maar ook bieden feestjes structuur, bijvoorbeeld bij de indeling en de herkenbaarheid van de seizoenen. Het een aansprekende manier om door middel van feestjes c.q. thema-activiteiten kinderen te stimuleren. Bij het bedenken van de thema's wordt steeds rekening gehouden met de leefwereld en (culturele) achtergronden de kinderen.

6.10 Spelmateriaal

Bij de aanschaf van spelmaterial voor de buitenschoolse opvang wordt gelet op de mogelijkheden om alle facetten van de ontwikkeling van kinderen aan bod te laten komen. Ook wordt rekening gehouden met de behoeften van de kinderen in de verschillende leeftijden. Door de aanwezigheid van bewegings-, zintuiglijk-, constructief- en expressief spelmaterial komen de kinderen tot heel verschillende spelvormen.

6.11 Computer- en televisiegebruik

Op de buitenschoolse opvang is een computer en een televisie aanwezig. Bij het gebruik van de computer worden de volgende opvattingen nageleefd door de medewerkers:

- computer en televisie worden door medewerkers niet gebruikt als zoethoudertjes of uit gemak;
- medewerkers bepalen op welk tijdstip de computer of televisie aan mag en hoe lang er gekeken wordt;
- medewerkers houden in hun keuze van spelletjes en films rekening met het verschil in leeftijd van de kinderen.

6.12 Kinderen bepalen mee

Zoals al eerder werd genoemd mogen kinderen in de buitenschoolse opvang in hoge mate meepraten over de activiteiten en de planning. Deze inspraak leidt tot meer betrokkenheid, actievere deelname van de activiteiten, groter verantwoordelijkheidsgevoel en sociaal gevoel van het kind. Verder geeft het de medewerker meer inzicht in de belevingswereld van het kind. Na overleg met de ouders en het kind kan er ook gewerkt worden met een 'contract' voor die situaties waarin een kind tijdens de opvangtijd bij een

vriend(inne)tje gaat spelen of naar een sport- of hobbyclub gaat. Dit contract moet worden ondertekend door de ouders.

6.13 Ouderportaal Jaamo en social media

Als ouders een plaatsingsovereenkomst aangaan met de Kindersofa gaan ze akkoord met het gebruik van het digitaal ouderportaal Jaamo. Ouders hebben met een eigen uniek wachtwoord toegang tot dit systeem en kunnen online het dossier van hun kind raadplegen. Aan deze dienst zijn geen extra kosten verbonden. De ouders zijn zelf verantwoordelijk voor het up-to-date houden en controleren van de gegevens alsmede voor het wachtwoord. Door de ouders doorgevoerde wijzigingen zijn bindend. Ouders kunnen hier het rooster van hun kind inzien en desgewenst een dagdeel afmelden en een ruildag aanvragen. Voor de voorwaarden van onze ruilservice verwijzen wij naar onze website. Ook worden er foto's van de kinderen geplaatst van activiteiten et cetera op de groepen. Tevens wordt dit ouderportaal gebruikt als communicatiemiddel tussen de KinderSofa en de ouders/verzorgers als het gaat om informatie delen. Ouders zijn er mee bekend dat er van de kinderen foto's en/of video opnames gemaakt kunnen worden, bijvoorbeeld tijdens speciale activiteiten. Er worden foto's gemaakt die gebruikt worden voor bijvoorbeeld de versiering van de groepsruimte en voor op de website. Zij zijn ermee bekend dat Kindercentrum de KinderSofa van deze foto's ook gebruik kan maken bijvoorbeeld ten behoeve van een sociaal media zoals, website of Facebook.

Bij het intakegesprek worden ouder(s) geattendeerd op het privacy beleid en het protocol social media. Ouders geven schriftelijk toestemming voor plaatsing van foto(s) op de website en Facebook door ondertekening van het formulier toestemming opnames sociaal media. Op de website staan ook de beleidsplannen, onze algemene voorwaarden, de notulen van de jaarvergadering, protocollen en overige informatie.

6.14 Bescherming persoonlijke gegevens

De KinderSofa registreert een groot aantal gegevens van de kinderen en hun ouders. Dat is noodzakelijk in verband met een goede opvang, de mogelijkheden om contact op te kunnen nemen met de ouders of het betreft gegevens die uit oogpunt van preventie van de volksgezondheid vereist worden door de GGD. De KinderSofa verzekert de ouders dat zorgvuldig met die gegevens wordt omgegaan en deze niet aan derden worden verstrekt, tenzij dat een formele instantie zoals de GGD of belastingdienst is.

6.15 Veiligheid en hygiëne

Beide directieleden (Mieke en Jessie) zijn aansprakelijk voor de veiligheid in het pand. Deze verantwoordelijkheid strekt zich uit van het erop toezien dat de voordeur niet open blijft staan tot het gebruik van veilig speelgoed. De medewerkers hebben vanuit hun opleiding ook de relevante kennis op gebied van veiligheid. Verder worden de hygiënische voorschriften van de GGD in acht genomen. Hierop wordt door de medewerkers streng toegezien. Jaarlijks voert de GGD controle uit of de KinderSofa aan alle formele eisen voldoet. Het meest recente inspectierapport ligt ter inzage voor de ouders op iedere locatie en is makkelijk terug te vinden via een link op de homepagina van de website. Verder beschikken nagenoeg alle medewerkers over het diploma Bedrijfshulpverlening en diploma kinder-EHBO.

Vanaf 1 januari 2018 is er een apart beleidsplan veiligheid en gezondheid. Daarin wordt inzichtelijk gemaakt hoe op de locaties wordt gewerkt, uiteraard met als doel kinderen en medewerkers een zo veilig en gezond

mogelijke speel-, werk- en leefomgeving te bieden, zodanig dat zij beschermd worden tegen grote risico's en leren omgaan met kleine risico's. Dit beleidsplan geldt steeds voor één jaar. Dit eerste beleidsplan is gemaakt vanuit de RI en de daaruit vloeiende werkafspraken en huisregels. Indien noodzakelijk worden er maatregelen opgesteld voor verbetering. Dit zal gebeuren aan de hand van diverse thema's en gesprekken welke elk jaar met de pedagogische medewerkers gevoerd gaan worden.

De directie, Jessie en Mieke, zijn eindverantwoordelijk voor (gezamenlijk) ontwikkelen van het beleidsplan Veiligheid en Gezondheid. De medewerkers zijn verantwoordelijke voor het actief meedenken in de beleidsvorming, het handelen conform het beleid en het beleid actief uitdragen. We hebben een "Sofa: Veiligheid en gezondheid" app. Zo blijft iedereen scherp qua handelen en qua initiëren of monitoren van aanpassingen.

Jaarlijks wordt er een quick scan op de risico-inventarisatie veiligheid en gezondheid uitgevoerd, om op een structurele manier de veiligheid en gezondheid van de kinderen en de medewerkers te waarborgen. Nadat risico's geïnventariseerd zijn wordt er zo nodig een actieplan gemaakt. Hierin staat wat er aanpassing behoeft, wie daar verantwoordelijk voor is en voor welke datum dit gerealiseerd moet zijn. Daarna volgt een evaluatie die besproken wordt in een teamvergadering. Ook hebben we een preventiemedewerker. Deze zet zich binnen het bedrijf in om ongevallen en verzuim te helpen voorkomen. Ook stelt de preventiemedewerker de Risico-inventarisatie en evaluatie (RI&E) op en voert deze uit.

Voor wat betreft de brandveiligheid is er een gebruiksvergunning. Dat betekent dat aan alle brandveiligheidseisen van de brandweer is voldaan.

Tenslotte is er een calamiteitenplan en een vluchtplan dat duidelijk zichtbaar is in de hal bij binnenkomst. Voor de BSO-groepen/BSO-locaties zijn er twee keer per jaar ontruimingsoefeningen. Nagenoeg alle medewerkers beschikken over het diploma Bedrijfs hulpverlening. Eens per jaar wordt daarnaast uitvoerig aandacht besteed aan het ontruimingsplan in een teamvergadering en daarnaast is er elk jaar een herhalingsdag van de BHV en kinder-EHBO. Op de locatie is een AED aanwezig. Er zijn ook hoofd BHV-ers aangesteld. Zij zijn leidinggevend aan de bhv'ers en een belangrijke schakel binnen de organisatie en het vaste aanspreekpunt voor de bhv'ers. Zij zorgen voor de coördinatie tijdens een calamiteit en dat de procedures goed opgevolgd worden.

6.16 Covid-19

De richtlijnen van het RIVM zijn leidend betreft ons protocol omtrent Covid-19 binnen de KinderSofa. Voor medewerkers zijn praktische maatregelen opgesteld ter ondersteuning van dit protocol. Wij hanteren ten alle tijden de geldende maatregelen zoals beschreven in het protocol Corona van de KinderSofa. Dit protocol kunnen ouders inlezen via Jaamo. Zodra er een aanpassing in het protocol komt, wordt dit direct na aanpassing in Jaamo gezet. Hiervan krijgen ouder(s) een bericht in Jaamo. Het landelijke protocol is vertaald naar onze locaties gericht protocol, waarin wij onze werkwijze hebben uitgewerkt zoals die op onze locaties gelden.

- *Beslisboom kind 0 jaar t/m groep 8*

Aan de hand van het beantwoorden van alle vragen in de beslisboom, krijgen ouder(s) en de pedagogische medewerker een duidelijk inzicht of een kind naar de kinderopvang mag of dat het thuis moeten blijven. Deze beslisboom staat voor ouder(s) in Jaamo bij documenten, zodat men vanuit huis deze vragendoor kan nemen als hun kind klachten heeft.

Wij begrijpen heel goed dat het vervelend is dat we onze ‘normale’ werkwijze zodanig hebben moeten aanpassen, dat het met name voor de overdrachten minder eenvoudig en persoonlijk is. Maar ook de geldende maatregelen met betrekking tot de klachten/symptomen en het daarbij niet mogen komen spelen van een kindje heeft een impact op ouder(s) en ons.

Echter hoe beter wij en ouder(s) ons houden aan deze maatregelen en daarna handelen, hoe minder risico we allemaal lopen. Helaas kunnen wij hierin niet anders en hopen wij uiteraard op het begrip van de ouder(s). Het gaat immers om de veiligheid van ons allen!

6.17 Veilig Thuis

De KinderSofa heeft een bij wet geregelde verantwoordelijkheid om bij het vermoeden van kindermishandeling advies te vragen of melding te doen bij ‘Veilig Thuis’. Advies en Meldpunt Kindermishandeling). De KinderSofa werkt met een algemeen geldend protocol en alle medewerkers zijn geïnstrueerd en bijgeschoold op dit thema. Op beide locaties zijn aandachtfunctionarissen aangesteld. Zij hebben een centrale en adviserende rol in de stappen rond het signaleren en handelen bij vermoedens van huiselijk geweld en kindermishandeling in huiselijke kring. Tevens hebben zij contact met externe partijen als bijvoorbeeld Veilig Thuis. In het protocol staat vermeld wie de aandachtfunctionarissen zijn. Het protocol kunnen ouders inzien in de blauwe klappers bij de entree van de Speelboom.

7 De ouders als partner in de opvang

Voor de KinderSofa zijn de ouders de belangrijkste partners in de opvang. Daarover gaat deze paragraaf. Naast de ouders zijn er nog enkele andere partners met wie wordt samengewerkt. Die partners zijn: een huisarts, het consultatiebureau en een intern begeleider. Deze kunnen ingeschakeld kunnen worden in individuele situaties, maar ook ten behoeve van de deskundigheidsbevordering van het team. De ouders kunnen eveneens een beroep op hen.

7.1 Samenwerking met ouders

Een goed contact tussen de ouders en de medewerkers vormt de basis voor het welzijn van het kind in de groep, maar ook is het een voorwaarde voor een eenduidige opvoedkundige benadering van het kind. De KinderSofa hecht daarom veel waarde aan goed overleg tussen ouders en medewerkers, langs directe en informele communicatielijnen. Er is daarom altijd gelegenheid voor de ouders om met de medewerkers te praten over de aandachtspunten of wensen in de verzorging en opvoeding van hun kind. De medewerkers staan per definitie open voor de suggesties van de ouders en voor zover dat past binnen het beleid van de KinderSofa zullen die suggesties gevolgd worden. Door hun kennis en ervaring fungeren de medewerkers ook vaak als vraagbaak voor de ouders en kunnen zij hen ondersteunen bij opvoedingsvraagstukken en daartoe eventueel adviezen geven.

Ouders krijgen per e-mail de nieuwsbrief. In deze nieuwsbrief wordt teruggekeken op activiteiten die geweest zijn, vooruit gekeken op nieuwe activiteiten en wordt ingegaan op actuele thema's op gebied van de kinderopvang in z'n algemeenheid of op gebeurtenissen binnen de KinderSofa.

7.2 Overleg met ouders t.b.v. het individuele kind

Om de communicatie tussen de ouders en medewerkers over het individuele kind goed te laten verlopen wordt gewerkt met verschillende vaste contact- en overlegmomenten.

- Kennismakingsgesprek

Alvorens ouders een buitenschoolse opvangvoorziening kiezen, willen zij kennis hebben gemaakt met de directie, de medewerkers, het gebouw en de sfeer. Ouders willen vertrouwen hebben in de mensen die voor hun meest dierbare 'bezit' gaan zorgen. Tijdens een kennismakingsbezoek worden de ouders ontvangen door de directie die hen een en ander vertelt en rondleidt door de KinderSofa. Ouders krijgen alle tijd om vragen te stellen en de sfeer te proeven.

- Intakegesprek

Als ouders een definitieve keuze hebben gemaakt en de plaatsing (administratief) is geregeld dan vindt er een intakegesprek plaats. Tijdens dit gesprek krijgen ouders de ruimte om uitgebreid over hun kind te vertellen en vragen te stellen over de opvang en verzorging van hun kind. Vanuit de zijde van de KinderSofa worden ouders goed geïnformeerd over de dagelijkse gang van zaken en worden concrete afspraken gemaakt over de opvang en verzorging van hun kind. Ook worden de ouders geïnformeerd over de mogelijkheden tot contact en overleg met de KinderSofa over hun kind over meer algemene zaken.

- *De breng- en haalgesprekken*

De contacten tussen de ouders en de medewerkers van de KinderSofa vinden vooral plaats tijdens de breng- en haalmomenten van het kind. Daarvoor is alle gelegenheid en de gesprekken vinden gewoon plaats in de groepsruimte. De medewerkers doen verslag over de dag en melden eventuele bijzonderheden aan de ouders.

- *Jaarlijks oudergesprek*

Een keer per jaar worden ouders uitgenodigd door de mentor (maatje) van het kind voor een oudergesprek. Dit geldt niet voor ouders van kinderen die maar 1 dagdeel per week naar de BSO komen, maar deze ouders kunnen wel om een dergelijk gesprek verzoeken en dat wordt dan ingepland. In het oudergesprek wordt het welbevinden van het kind besproken. Deze gesprekken zijn niet verplicht. Uiteraard kan ook tussentijds een gesprek gepland worden, wanneer ouders en/of het maatje dit nodig achten. Het kind mag met de ouders meekomen naar het gesprek.

- *Eindevaluatie*

Zodra een kind de buitenschoolse opvang verlaat kan er als ouders dit wensen een eindgesprek plaatsvinden. Ouders krijgen de gelegenheid om hun ervaringen met de KinderSofa te vertellen en samen met het maatje van hun kind terug te kijken op de opvang én op de ontwikkeling van hun kind in de afgelopen jaren.

7.3 Overleg met ouders t.b.v. algemene zaken

- *Ouderinspraak*

De KinderSofa vindt het belangrijk om ook ouders bij het beleid te betrekken. Het idee is dat ervaringen en nieuwe inzichten van ouders moeten bijdragen aan het beleid. Hiervoor is er een oudercommissie ingesteld. De belangrijkste verantwoordelijkheid van de oudercommissie is om de kwaliteit van de opvang te bewaken en te bevorderen door gevraagd en ongevraagd advies uit te brengen aan de directie. In de oudercommissie worden zaken besproken die niet te maken hebben met de verzorging van het individuele kind, maar met de algemene gang van zaken. Tijdens de bijeenkomsten komen ook onderwerpen aan bod die tijdens een teamoverleg met de leiding is behandeld. Zo blijft de oudercommissie goed op de hoogte en worden deze onderwerpen ook samen met de oudercommissie besproken. Voorbeelden hiervan zijn; veiligheid, gezondheid, voedingsbeleid, protocollen zoals AMK, inspectierapporten et cetera. Jaarlijks wordt het pedagogisch beleidsplan, waaronder ook de spel- en ontwikkelingsactiviteiten samen besproken. Dit overleg vindt plaats met de directieleden Mieke en Jessie.

- *Ouderavonden*

De oudercommissie van de KinderSofa organiseert minstens één keer per jaar een ouderavond. Tijdens de ouderavonden worden (opvoedkundige) thema's besproken. Die thema's worden in overleg met de ouders bepaald. De ouderavonden zijn overwegend informatief, maar er is ook gelegenheid voor de ouders om met elkaar hun opvoedkundige ervaringen uit te wisselen.

7.4 Als ouders klachten hebben

- *Klachten*

Kinderopvang is mensenwerk en waar mensen werken kan iets misgaan. De kinderopvang vormt op deze regel geen uitzondering. Dit kan leiden tot ontevredenheid en uiteindelijk soms tot klachten. De KinderSofa heeft een interne klachtenprocedure – die bekend is bij de ouders – en is aangesloten bij een externe commissie die de klacht in behandeling kan nemen.

Geschillencommissie Kinderopvang en Peuterspeelzalen
Postbus 90600
2509LP Den Haag
Tel: 070-3105310/www.geschillencommissie.nl

- *Hoe werkt de klachtenprocedure?*

Er zijn 2 mogelijkheden waarop ouders met klachten kunnen reageren.

- a) Ouders kunnen contact opnemen met de medewerker die met de ontevredenheid of het ongenoegen te maken heeft. Door een openhartig gesprek hierover is het probleem vaak al opgelost. Als deze eerste stap niet tot een bevredigende oplossing of antwoord leidt, dan kan een gesprek plaats vinden met de directie (Jessie, Mieke), of ouders kunnen een schriftelijke klacht bij de directie indienen volgens de interne klachtenprocedure.
Zij kunnen dan een formele beslissing nemen.
- b) Gaat de voorkeur van ouders uit naar een onafhankelijke behandeling of is men niet tevreden met de uitkomst van de gesprekken met de medewerker en de directie, dan kan de kwestie voorgelegd worden bij de geschillencommissie Kinderopvang en Peuterspeelzalen.
De geschillencommissie heeft als voorportaal het Klachtenloket Kinderopvang waar eerst wordt geprobeerd de klacht op te lossen door het geven van informatie, advies, bemiddeling.
Ouders kunnen via de website www.klachtenloket-kinderopvang.nl gebruik maken van dit loket alvorens evt. een klacht in te dienen bij de geschillencommissie

Zowel de Geschillencommissie Kinderopvang en Peuterspeelzalen als de KinderSofa beschouwen klachten van ouders als een vorm van advies om de dienstverlening te verbeteren. Dat betekent dat de Geschillencommissie niet alleen de klacht wil verhelpen maar ook met de KinderSofa zal bekijken hoe problemen (dergelijke klachten) in de toekomst voorkomen kunnen worden.

BIJLAGE 1

De KinderSofa maakt gebruik van de ½ -uurs regeling tijdens de reguliere schoolweken. Deze tijden mogen per dag en per groep wisselend zijn maar moet wel iedere week hetzelfde zijn.

| | Maandag |
|----------------------------------|---------------|
| Speelboom Speelzolder | 17.30 – 18.00 |

| | dinsdag |
|----------------------------------|---------------|
| Speelboom Speelzolder | 17.30 - 18.00 |

| | Woensdag |
|----------------------------------|----------|
| Speelboom Speelzolder | n.v.t |

| | Donderdag |
|----------------------------------|---------------|
| Speelboom Speelzolder | 17.30 - 18.00 |

| | Vrijdag |
|-----------------------------------|---------------|
| Speelboom/ Speelzolder | 17.30 - 18.00 |

De KinderSofa maakt gebruik van de 3-uurs regeling tijdens vrije dagen en vakantiedagen. Deze tijden mogen per dag en per groep wisselend zijn maar moet wel iedere week hetzelfde zijn.

| | | Maandag | | |
|--------------------|--|-------------|---------------|---------------|
| Speelboom | | | | |
| Speelzolder | | 8.00 - 8.45 | 12.15 - 13.45 | 17.15 - 18.00 |

| | | dinsdag | | |
|--------------------|--|-------------|---------------|---------------|
| Speelboom | | | | |
| Speelzolder | | 8.00 - 8.45 | 12.15 - 13.45 | 17.15 - 18.00 |

| | | Woensdag | | |
|--------------------|--|-------------|---------------|---------------|
| Speelboom | | | | |
| Speelzolder | | 8.00 - 8.45 | 12.15 - 13.45 | 17.15 - 18.00 |

| | | Donderdag | | |
|--------------------|--|-------------|---------------|---------------|
| Speelboom | | | | |
| Speelzolder | | 8.00 - 8.45 | 12.15 - 13.45 | 17.15 - 18.00 |

| | | Vrijdag | | |
|--------------------|--|-------------|---------------|---------------|
| Speelboom | | | | |
| Speelzolder | | 8.00 - 8.45 | 12.15 - 13.45 | 17.15 - 18.00 |

NB1 Uiteraard wordt er **niet** afgeweken als er gezien de grootte van de groep maar één beroepskracht gedurende het gehele dagdeel aanwezig is. Ook als de situatie op de groep het niet toelaat zullen de beroepskrachten samen overleggen hoe dit op te lossen, bijvoorbeeld iemand . neemt een korte pauze of gaat later naar huis. De tijdblokken zoals hierboven aangegeven blijven van kracht.

NB2 Op tijdstippen dat een medewerker alleen op locatie is, is de achterwachtregeling van kracht.

BIJLAGE 2

Binnen Kindercentrum de KinderSofa zijn er 200 uur per jaar te besteden aan het pedagogisch beleid en 240,5 uur per jaar voor het coachen van de beroepskrachten*.

Hoe ziet het coachen er in de praktijk uit?

- *Video interactie begeleiding (VIB), Minimaal 1x per jaar per medewerker.*
- *Minimaal 1 coaching gesprek per jaar per medewerker.*
- *Teamcoaching o.a. door intervisie en het organiseren van thema -avonden.*
- *Coaching on the job naar aanleiding van een praktijk-vraag van de pedagogisch medewerker.*

*Toelichting uren verdeling per locatie op 01-01-2022

| Locatie | Aantal FTE | Uren voor Coaching | Uren voor beleid | Uren voor VVE | Aantal Medewerkers |
|----------------|-------------------|---------------------------|-------------------------|----------------------|---------------------------|
| KDV Venray | 12,34 | 123,4 | 50 | 30 | 18,5 |
| BSO Venray | 4,26 | 42,6 | 50 | | 4,5 |
| BSO Merselo | 1,75 | 17,5 | 50 | | 3,5 |
| KDV Merselo | 3,95 | 39,5 | 50 | 10 | 5,5 |

